

SLOVENSKÁ ZDRAVOTNÍCKA UNIVERZITA V BRATISLAVE
Fakulta ošetrovateľstva a zdravotníckych odborných štúdií
Limbová 12, 833 03 Bratislava 37

Pedagogický odbor SZU: tel.: 02/59370 465
e-mail: danica.capkova@szu.sk, www.szu.sk

INFORMÁCIE O PRIJÍMACOM KONANÍ
pre akademický rok 2019/2020

[Podklady k príprave na prijímacie skúšky](#)

TERMÍN podania prihlášky: do 28. februára 2019

TERMÍN konania prijímacej skúšky: od 10. 6. 2019

TERMÍN skúšky telesnej zdatnosti:

(termíny budú určené podľa počtu uchádzačov a jednotlivých študijných programov)

POPLATOK spojený s administráciou prijímacieho konania: 77 €

AKREDITOVANÉ BAKALÁRSKE ŠTUDIJNÉ PROGRAMY,
na ktoré bude FOaZOŠ SZU prijímať študentov pre akademický rok 2019/2020:

Študijný program	Forma štúdia	Získaný akademický titul	Dĺžka štúdia (v rokoch)	Plánovaný počet prijatých
fyzioterapia	denná, externá	Bc.	3/4	40/50
ošetrovateľstvo	denná, externá	Bc.	3/4	60/60
pôrodná asistancia	denná	Bc.	3	30
rádiologická technika	denná, externá	Bc.	3/4	30/30
urgentná zdravotná starostlivosť	denná, externá	Bc.	3/4	30/30
fyziologická a klinická výživa	externá	Bc.	4	30

ŠKOLNÉ za akademický rok:

- denná forma v bakalárskom štúdiu: bezplatne,
- štúdium dlhšie ako je štandardná dĺžka študijného programu, súběžné štúdium: 600 €,

AKREDITOVANÉ MAGISTERSKÉ ŠTUDIJNÉ PROGRAMY,
na ktoré bude FOaZOŠ SZU prijímať študentov pre akademický rok 2019/2020:

Študijný program	Forma štúdia	Získaný akademický titul	Dĺžka štúdia (v rokoch)	Plánovaný počet prijatých
fyzioterapia	externá	Mgr.	3	180
ošetrovateľstvo	externá	Mgr.	3	100

ŠKOLNÉ za akademický rok:

- externá forma štúdia v bakalárskom štúdiu: 550 €,
- externá forma štúdia v magisterskom štúdiu: 550 €.

Fakulta ošetrovateľstva a zdravotníckych odborných štúdií SZU v Bratislave si vyhradzuje právo neotvoriť bakalárske a magisterské študijné programy v prípade nižšieho počtu prihlásených

uchádzačov, ako je plánovaný počet. Zároveň si vyhradzuje právo neotvoriť niektorý z týchto študijných programov aj z iných závažných dôvodov.

PREDMETY PRIJÍMACEJ SKÚŠKY:

Bakalárske štúdium - denná forma štúdia:

fyzioterapia

- biológia, fyzika (v rozsahu učiva z gymnázia) – písomný test,
- skúška telesnej zdatnosti,

ošetrovatel'stvo

- biológia, náuka o spoločnosti (v rozsahu učiva z gymnázia) – písomný test,

pôrodná asistenciac

- biológia, náuka o spoločnosti (v rozsahu učiva z gymnázia) – písomný test,

rádiologická technika

- biológia, fyzika (v rozsahu učiva z gymnázia) – písomný test,

urgentná zdravotná starostlivosť

- biológia, náuka o spoločnosti (v rozsahu učiva z gymnázia) – písomný test,
- skúška telesnej zdatnosti.

Písomná časť prijímacej skúšky sa vykonáva formou testu, spolu 90 otázok. Čas na vypracovanie je 60 minút.

Bakalárske štúdium - externá forma štúdia:

ošetrovatel'stvo

- bez prijímacej skúšky,

fyzioterapia

- bez prijímacej skúšky,

rádiologická technika

- bez prijímacej skúšky,

urgentná zdravotná starostlivosť

- bez písomného testu,
- skúška fyzickej zdatnosti pozostávajúca z plávania, atletických disciplín a gymnastiky,

fyziológická a klinická výživa

- bez prijímacej skúšky.

Magisterské štúdium - externá forma štúdia:

- bez prijímacej skúšky.

PODMIENKY PRIJATIA DO DENNEJ FORMY ŠTÚDIA (Bc.):

- úspešné absolvovanie úplného stredného vzdelania alebo úplného stredného odborného vzdelania,
- úspešné vykonanie prijímacej skúšky,
- v študijných programoch fyzioterapia a urgentná zdravotná starostlivosť je potrebné úspešne absolvovať skúšku telesnej zdatnosti,
- lekárske potvrdenie o splnení predpísaných zdravotných kritérií na výkon príslušného zdravotníckeho povolania.

Na prijímaciu skúšku bude pozvaný iba ten uchádzač, ktorý si v stanovenom termíne podá riadne vyplnenú a podpísanú prihlášku, priloží všetky požadované doklady a uhradí poplatok za prijímacie konanie.

Prijímacia skúška sa koná samostatne na každý študijný program, výsledok prijímacej skúšky nemožno akceptovať pre iný študijný program.

VYHODNOTENIE VÝSLEDKOV PRIJÍMACEJ SKÚŠKY:

Každý uchádzač si vylosuje vlastný kód, pod ktorým sú testy vyhodnocované. Počítač priraduje počty bodov a poradie uchádzačov. Výsledky sú zverejnené na webovom sídle univerzity a fakulty.

PODMIENKY PRIJATIA DO EXTERNEJ FORMY ŠTÚDIA (Bc.):

Uchádzači o externé štúdium budú prijímaní po splnení predpísaných podmienok.

ošetrovatel'stvo

- ukončené úplné stredné odborné vzdelanie v študijnom odbore zdravotnícky asistent,
- aktívny výkon povolania zdravotnícky asistent na ustanovený pracovný čas v zdravotníckom zariadení na Slovensku,
- riadne vyplnená a podpísaná prihláška s požadovanými prílohami vrátane uhradeného poplatku za prijímacie konanie,
- lekárske potvrdenie o splnení predpísaných zdravotných kritérií na výkon zdravotníckeho povolania.

rádiologická technika

- ukončené úplné stredné odborné vzdelanie v študijnom odbore rádiologický asistent alebo vyššie odborné vzdelanie v študijnom odbore diplomovaný rádiologický technik ukončené absolventskou skúškou,
- práca v príslušnom odbore,
- riadne vyplnená a podpísaná prihláška s požadovanými prílohami vrátane uhradeného poplatku za prijímacie konanie,
- lekárske potvrdenie o splnení predpísaných zdravotných kritérií na výkon zdravotníckeho povolania.

fyzioterapia

- ukončené úplné stredné odborné vzdelanie v študijnom odbore rehabilitačný pracovník (rehabilitačný asistent) – nie masér,
- alebo vyššie odborné vzdelanie v študijnom odbore diplomovaný fyzioterapeut ukončené absolventskou skúškou,
- práca v príslušnom odbore,
- riadne vyplnená a podpísaná prihláška s požadovanými prílohami vrátane uhradeného poplatku za prijímacie konanie,
- lekárske potvrdenie o splnení predpísaných zdravotných kritérií na výkon zdravotníckeho povolania,

urgentná zdravotná starostlivosť

- úspešné absolvovanie úplného stredného vzdelania alebo úplného stredného odborného vzdelania s celkovým študijným priemerom maturitnej skúšky do 2,0
- skúška fyzickej zdatnosti pozostávajúca z plávania, atletických disciplín a gymnastiky,
- práca v príslušnom odbore,
- riadne vyplnená a podpísaná prihláška s požadovanými prílohami vrátane uhradeného poplatku za prijímacie konanie,
- lekárske potvrdenie o splnení predpísaných zdravotných kritérií na výkon zdravotníckeho povolania.

fyziologicalká a klinická výživa

- ukončené úplné stredné vzdelanie alebo úplné stredné odborné vzdelanie,
- riadne vyplnená a podpísaná prihláška s požadovanými prílohami vrátane uhradeného poplatku za prijímacie konanie,
- lekárske potvrdenie o splnení predpísaných zdravotných kritérií na výkon zdravotníckeho povolania.

PODMIENKY PRIJATIA DO EXTERNEJ FORMY ŠTÚDIA (Mgr.):

Fyzioterapia, ošetrovatel'stvo

- úspešné absolvovanie bakalárskeho štúdia v príslušnom študijnom programe,
- práca v príslušnom odbore,
- riadne vyplnená a podpísaná prihláška s požadovanými prílohami vrátane uhradeného poplatku za prijímacie konanie.

Uchádzači budú prijímaní po splnení predpísaných podmienok.

ĎALŠIE INFORMÁCIE O PRIJÍMACOM KONANÍ:

- na každý študijný program musí byť podaná samostatná prihláška,
- **prihlášku musíte zaregistrovať elektronicky** cez akademický informačný systém MAIS na www.szu.sk (prehliadač Mozilla Firefox) a **následne vytlačenú prihlášku s požadovanými prílohami poslať poštou**,
- poplatok za prijímacie konanie je uchádzač povinný uhradiť za každý študijný program, na ktorý sa prihlási.

Poplatok uhradiť na bankový účet SZU: výhradne bankovým prevodom, platba poštovou poukážkou nebude akceptovaná.

Názov banky: Štátna pokladnica

SWIFT/BIC: SPSRSKBA

Číslo účtu: (IBAN): SK87 8180 0000 0070 0020 0522

variabilný symbol: 1002008402

- doklad o zaplatení poplatku je potrebné priložiť k prihláške,
- poplatok za prijímacie konanie fakulta nevracia.

K prihláške na bakalárske štúdium uchádzač musí priložiť:

- maturitné vysvedčenie (fotokópia overená u notára alebo na matrike),
- uchádzači o externú formu štúdia, ak majú vyššie odborné vzdelanie, priložia aj overenú kópiu diplomu VOV,
- uchádzači o externú formu štúdia priložia potvrdenie zamestnávateľa o pracovnom zaradení,
- uchádzači, ktorí maturujú v tomto akademickom roku, predložia maturitné vysvedčenie (overenú kópiu) v deň prijímacej skúšky a v prihláške vyplnia koncoročné známky za 1.,2.,3. ročník strednej školy a známky musí potvrdiť stredná škola,
- uchádzači, ktorí maturovali v predchádzajúcom období, v prihláške vyplnia koncoročné známky zo štyroch ročníkov, stredná škola nemusí potvrdzovať známky,
- uchádzač, ktorý úspešne ukončil úplné stredoškolské štúdium v zahraničí (okrem dokladov získaných v Českej republike) je **povinný** predložiť rozhodnutie o uznaní rovnocennosti dokladov získaných v zahraničí, ktoré vydá uchádzačovi príslušný okresný úrad, odbor školstva (bližšie informácie na webovej stránke SZU),
- potvrdenie lekára o zdravotnej spôsobilosti k vysokoškolskému štúdiu a na výkon povolania vo zvolenom študijnom programe,
- štruktúrovaný životopis,
- prihláška musí byť podpísaná.

K prihláške na magisterské štúdium uchádzač musí priložiť:

- doklady o absolvovaní bakalárskeho štúdia – diplom, vysvedčenie o štátnej skúške, dodatok k diplomu (fotokópie overené u notára alebo na matrike),
- potvrdenie zamestnávateľa o pracovnom zaradení (práca v príslušnom odbore),
- potvrdenie lekára o zdravotnej spôsobilosti k vysokoškolskému štúdiu a výkonu povolania vo zvolenom študijnom programe,
- štruktúrovaný životopis,
- prihláška musí byť podpísaná,
- ak je uchádzač v čase podania prihlášky na vysokoškolské štúdium študentom prvého stupňa (uchádzači z iných VŠ), je povinný priložiť k prihláške aj potvrdenie o štúdiu v príslušnom študijnom programe. Doklady o absolvovaní bakalárskeho štúdia a potvrdenie o zamestnaní doloží uchádzač najneskôr v deň zápisu.

ORGANIZÁCIA ŠTÚDIA:

Denná forma bakalárskeho štúdia v programe ošetrovatel'stvo, pôrodná asistancia je obsahovo, rozsahom a organizačne koncipovaná v zmysle smerníc Európskej únie na regulované povolania tak, aby absolventi získali spôsobilosť na výkon povolania sestry alebo pôrodnej asistentky.

Denná forma bakalárskeho štúdia v programe fyzioterapia, rádiologická technika a urgentná zdravotná starostlivosť je koncipovaná tak, aby absolventi získali spôsobilosť na výkon zdravotníckeho povolania.

Štúdium je organizované dennou prezenčnou formou, je založené na kreditovom systéme.

Externá forma bakalárskeho štúdia v programe ošetrovateľstvo, je obsahovo, rozsahom a organizačne koncipovaná v zmysle smerníc Európskej únie na regulované povolanie tak, aby absolventi získali spôsobilosť na výkon povolania sestry.

Externá forma bakalárskeho štúdia v programe urgentná zdravotná starostlivosť je koncipovaná tak, aby absolventi získali spôsobilosť na výkon zdravotníckeho povolania.

Študent po celú dobu bakalárskeho štúdia pracuje v odbore.

Externá forma bakalárskeho štúdia v programe fyzioterapia, rádiologická technika poskytuje absolventom vyšší stupeň vzdelania. Študent po celú dobu bakalárskeho štúdia pracuje v odbore.

Externá forma bakalárskeho štúdia v programe fyziologická a klinická výživa je koncipovaná tak, aby absolventi získali spôsobilosť na výkon zdravotníckeho povolania nutričný terapeut.

Externá forma magisterského štúdia v programe ošetrovateľstvo a fyzioterapia je určená pre absolventov bakalárskeho štúdia v programe ošetrovateľstvo a fyzioterapia. Študent po celú dobu magisterského štúdia pracuje v odbore.

Štúdium sa realizuje podľa harmonogramu externého štúdia, je založené na kreditovom systéme.

MOŽNOSTI UBYTOVANIA A STRAVOVANIA:

- **ubytovanie:** Ubytovacie zariadenie SZU, Limbová 12, Bratislava (len obmedzenému počtu prijatých uchádzačov, podľa pridelenej kapacity ubytovania),
- **stravovanie:** jedáleň SZU.

UPLATNENIE ABSOLVENTOV:

Absolventi bakalárskeho štúdia v programe ošetrovateľstvo, pôrodná asistancia, fyzioterapia, rádiologická technika, urgentná zdravotná starostlivosť, fyziologická a klinická výživa sa uplatnia v primárnej, sekundárnej a následnej zdravotnej starostlivosti ako sestry, pôrodné asistentky, fyzioterapeuti, rádiologickí technici, zdravotnícki záchranári, nutriční terapeuti.

Absolventi externého magisterského štúdia v programe ošetrovateľstvo a fyzioterapia sa uplatnia v oblastiach zdravotnej starostlivosti, v riadení a kontrole, vzdelávaní a vo vedeckej práci, prevencii a výchove k zdraviu, zdravotnom poisťovníctve, verejnej a štátnej správe.

SKÚŠKA TELESNEJ ZDATNOSTI

testovanie úrovne pohybových schopností a zručností

Skúška telesnej zdatnosti pozostáva z overenia úrovne pohybových schopností a zručností na základe vybraných testovacích kritérií

Študijný program fyzioterapia

- **Plávanie** - 100 m zvoleným plaveckým spôsobom

Hodnotenie: podľa hodnotiacej škály na základe dosiahnutého času (max. 20 bodov)

- **Vytrvalostný člnkový beh (bežecký test)**

Hodnotenie: podľa hodnotiacej škály na základe počtu odbehnutých 20m úsekov (max. 10 bodov)

Študijný program urgentná zdravotná starostlivosť

- **Plávanie** - 100 m zvoleným plaveckým spôsobom

Hodnotenie: podľa hodnotiacej škály na základe dosiahnutého času (max. 20 bodov)

- **Vytrvalostný člnkový beh (bežecký test)**

Hodnotenie: podľa hodnotiacej škály na základe počtu odbehnutých 20 m úsekov (max. 10 bodov)

- **Sed – Pah**

Hodnotenie: podľa hodnotiacej škály na základe počtu opakovaní za 1 min. (max. 5 bodov)

- **Kľuky**

Hodnotenie: podľa hodnotiacej škály na základe počtu opakovaní (max. 5 bodov)

- **Skok do diaľky z miesta**

Hodnotenie: podľa hodnotiacej škály na základe dosiahnutej vzdialenosti (max. 5 bodov)

Bodové hodnotenie:

1. Získané body zo skúšky telesnej zdatnosti budú uchádzačovi pripočítané do celkového hodnotenia.
2. Absolvovanie skúšky telesnej zdatnosti je podmienkou pre pokračovanie v prijímacej skúške písomným testom.

HODNOTIACE ŠKÁLY

PLÁVANIE

Popis testu:

Pláva sa 100 m ľubovoľným spôsobom so štartovým skokom zo štartového bloku v plaveckej čiapke (povinne). Pri znaku sa štartuje z vody.

Pravidlá:

Pláva sa podľa pravidiel plávania. Bodové hodnotenie je odlišné pre plavecký spôsob prsia, znak a ostatné spôsoby (voľný spôsob).

Hodnotenie:

Test sa vykonáva len raz a hodnotí sa dosiahnutý výkon (min:s).

	Body	2	4	6	8	10	12	14	16	18	20
Výkon (min:s) Voľný spôsob	Muži	2:05	2:00	1:55	1:50	1:45	1:40	1:35	1:30	1:25	1:20
	Ženy	2:25	2:20	2:15	2:10	2:05	2:00	1:55	1:50	1:45	1:40
Výkon (min:s) Prsia, znak	Muži	2:20	2:15	2:10	2:05	2:00	1:55	1:50	1:45	1:40	1:35
	Ženy	2:35	2:30	2:25	2:20	2:15	2:10	2:05	2:00	1:55	1:50

VYTRVALOSTNÝ ČLNKOVÝ BEH

Popis testu:

Testovaná osoba opakovane prekonáva 20-metrové úseky od jednej čiary k druhej čiare podľa zvukových signálov reprodukováných z audionahrávky za stúpajúceho tempa.

Pravidlá:

Rýchlosť behu na 20-metrových úsekoch sa riadi podľa záznamu na zvukovom zázname. Na začiatku je rýchlosť nízka a pravidelne sa zvyšuje. Pri zaznení každého zvukového signálu musí byť testovaná osoba na úrovni jednej z koncových čiar dvadsaťmetrového úseku. Test sa končí, ak sa testovaná osoba dvakrát po sebe nedotkne nohou čiar vo vymedzenom časovom limite.

Hodnotenie:

Zaznamenáva sa počet prebehnutých 20-metrových úsekov.

	Body	1	2	3	4	5	6	7	8	9	10
Počet prebehnutých úsekov	Muži	45	50	55	60	65	70	75	80	85	90
	Ženy	30	35	40	45	50	55	60	65	70	75

ĽAH - SED (60s)**Popis testu:**

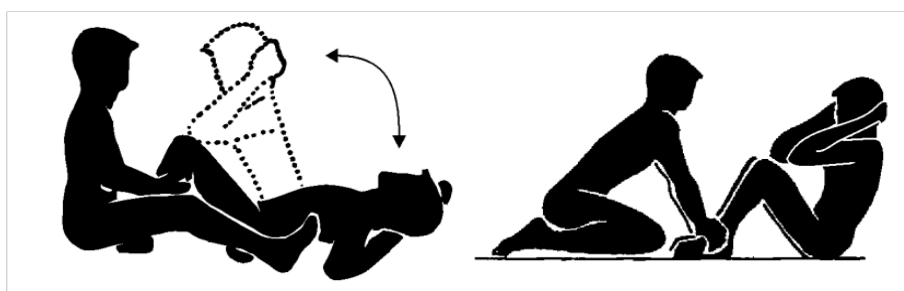
Testovaná osoba zaujme polohu ľah vzad, kolená sú pokrčené v 90° uhle, chodidlá vo vzdialenosti 30 cm. Horné končatiny skrčiť upažmo, ruky v tyl, prsty rúk sú zakliesnené do seba. Druhá osoba pridrža testovaného za členky a počíta správne vykonané sedy (oba lakte sa dotknú kolien) a ľahy (chrbát a chrbtová časť dlane sa dotknú podložky). Pohyb sa vykonáva čo najrýchlejšie po dobu 60 s.

Pravidlá:

Po výklade a ukážke si testovaná osoba vyskúša správne predvedenie, v pomalom tempe vykoná dva kompletne cykly (ľah – sed – ľah). Po celú dobu testovania zostáva telo v predpísanej polohe, nohy v kontakte s podložkou. Chybný je nekontrolovaný návrat zo sedu do ľahu, pri ktorom sa trup odráža od podložky a ruky spojené za hlavou sa nedotknú podložky. Pohyb je plynulý, bez prestávok, testovaná osoba nie je diskvalifikovaná, ak v prípade únavy vykoná prestávku na oddych. Test sa neprerušuje a trvá 60 s. Test sa vykonáva len raz.

Hodnotenie:

Zaznamenáva sa počet správne vykonaných cyklov za 60 s.



(Sedláček, J., Lednický A. 2010. Kondičná atletická príprava. *Vybrané kapitoly*)

	Body	1	2	3	4	5
Počet opakovaní	Muži	20	30	40	50	60
	Ženy	15	25	35	45	55

SKOK DO DIAĽKY Z MIESTA**Popis testu:**

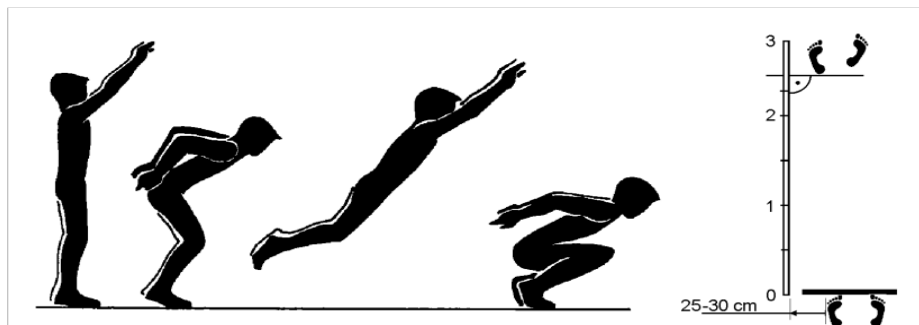
Testovaná osoba vykoná zo stoja mierne rozkročného (špičky chodidiel sú pred odrazovou čiarou) predklon, hmit podrepmo do zapaženia a mohutný odraz so súčasným švihom paží vpred.

Pravidlá:

Testovaná osoba sa usiluje doskočiť znožmo čo najďalej, následne zaujme vzpriamený postoj bez posunu chodidiel vpred alebo vzad do odmerania výkonu. Test sa vykonáva 2 x prúdivou metódou.

Hodnotenie:

Započítava sa lepší z dvoch pokusov. Výsledky sa uvádzajú s presnosťou na 1 cm, odčítavajú sa podľa atletických pravidiel, teda výkon skutočne dosiahnutý (zaokrúhľuje sa smerom nadol).



(Sedláček, J., Lednický A. 2010. Kondičná atletická príprava. *Vybrané kapitoly*)

	Body	1	2	3	4	5
Výkon v cm	Muži	210	220	230	240	250
	Ženy	180	190	200	210	220

KĽUKY

Popis testu:

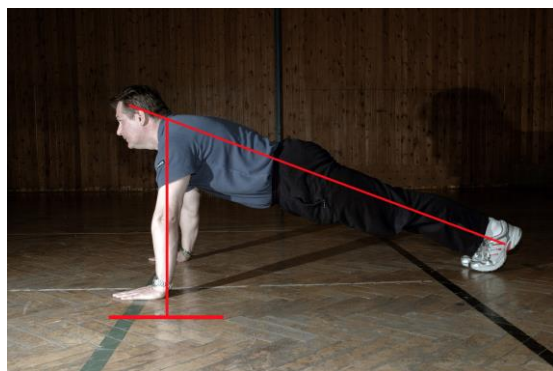
Testovaná osoba má dlane položené na podložke tak, aby ich vzájomná vzdialenosť bola o jednu dlaň na každú stranu širšia ako je šírka ramien. Prsty smerujú dopredu. Paže sú v lakt'och vystreté. Uhol medzi pažou a podložkou je 90°. Chodidlá sú spolu, dolné končatiny v kolenách vystreté. Váha tela je prenesená na dlane a špičky nôh. Hlava je mierne zaklonená, čím je umožnený maximálny rozsah pohybu smerom k podlahe. Vzpriamovače chrbta sú napnuté.

Pravidlá:

Testovaná osoba spúšťa telo z východiskovej polohy smerom k podložke krčením paží v lakt'ovom kĺbe. Po kontakte hrudníka (nie brušných svalov alebo panvy) s podlahou nasleduje návrat tela ťahom do východiskovej polohy. Po dosiahnutí východiskovej polohy musí dôjsť k opätovnému vystretiu lakt'ov.

Hodnotenie:

Zaznamenáva sa maximálny počet správne vykonaných kľukov. Pokus je neplatný, ak je pohyb sprevádzaný nežiaducimi pomocnými pohybmi a dochádza k uvoľneniu vzpriamovačov chrbta, a tým pádom prepadnutiu, resp. vytláčaniu panvy.



východisková pozícia



koncová pozícia

(<http://personal.mil.sk/16893/priebeh-vyberoveho-konania.php>)

	Body	1	2	3	4	5
Počet opakovaní	Muži	5	10	15	20	25
	Ženy	3	6	9	12	15